

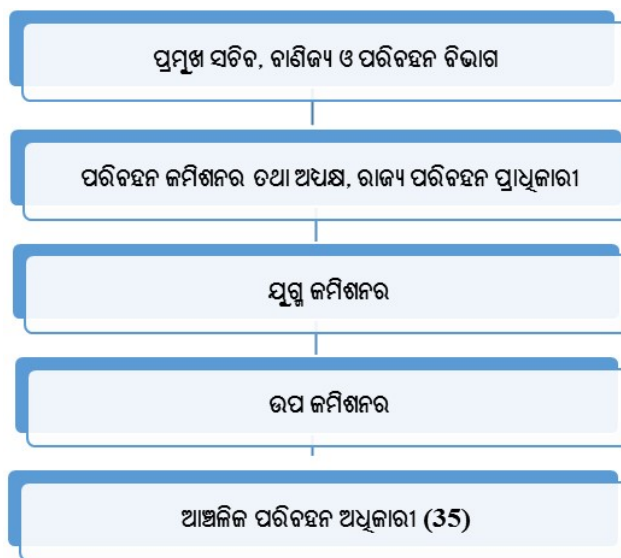
ଅଧ୍ୟାୟ - V

ମୋଟର ସ୍ଥାନ କର

ଅଧ୍ୟାୟ V ମୋଟର ଯାନ କର

5.1 କର ପ୍ରଣାସନ

ମୋଟର ଯାନ କର ପ୍ରାପ୍ତି, କେନ୍ଦ୍ରୀୟ ତଥା ରାଜ୍ୟ ମୋଟର ଯାନ ଅଧିନିୟମ ଓ ତଦନୁସାରେ ପ୍ରଣାତ ନିୟମାବଳୀ ଦ୍ୱାରା ନିୟନ୍ତ୍ରିତ ହୋଇଥାଏ । ମୋଟର ଯାନ କର ନିମ୍ନ ବର୍ଣ୍ଣିତ ସାଂଗଠନିକ ବ୍ୟବସ୍ଥା ଦ୍ୱାରା ସମ୍ପାଦିତ ହୋଇଥାଏ :



5.2 ଆଭ୍ୟନ୍ତରୀଣ ସମୀକ୍ଷା

ବିଭାଗର ଆଭ୍ୟନ୍ତରୀଣ ସମୀକ୍ଷା ଅଙ୍ଗ, ଯାହାକି ବିଭାଗ ଏବଂ କ୍ଷେତ୍ରୀୟ ଆଭ୍ୟନ୍ତରୀଣ ନିୟନ୍ତ୍ରଣ ପରିମାପକର ମୂଲ୍ୟ ନିର୍ଦ୍ଧାରଣ ପାଇଁ ଦାୟୀ ଅଟେ, 2019-20 ବର୍ଷରେ ଯୋଜନାଭୁକ୍ତ 10 ଟି କାର୍ଯ୍ୟାଳୟ ମଧ୍ୟରୁ ଛଅଟି କାର୍ଯ୍ୟାଳୟରେ ସମୀକ୍ଷା ଯାଞ୍ଚ କରିଥିଲେ । ଏପରି ନିଅଣ୍ଟ ସମୀକ୍ଷାର କାରଣରୂପେ ବିଭାଗରେ ଆବଶ୍ୟକୀୟ କର୍ମଚାରୀଙ୍କ ଅଭାବକୁ ଦାୟୀ କରାଯାଇଥିଲା । ସମୀକ୍ଷା ଲକ୍ଷ୍ୟକଲେ ଯେ, 31 ମାର୍ଚ୍ଚ 2020 ପର୍ଯ୍ୟନ୍ତ ଆଭ୍ୟନ୍ତରୀଣ ରିପୋର୍ଟ ଗୁଡ଼ିକର 752.80 କୋଟି ଟଙ୍କା ମୂଲ୍ୟର 731ଟି ପାରା ଫର୍ମସଲା ଅପେକ୍ଷାରେ ବିଚାରାଧୀନ ଥିଲା ।

5.3 ସମୀକ୍ଷାର ଫଳାଫଳ

ବାଣିଜ୍ୟ ଓ ପରିବହନ ବିଭାଗର 2019-20 ବର୍ଷରେ 35ଟି ସୁନିଟ୍ ମଧ୍ୟରୁ 20ଟି ସୁନିଟ୍ରେ (57 ପ୍ରତିଶତ) ସମୀକ୍ଷା ଯାଞ୍ଚ ହୋଇଥିଲା । 2018-19 ବର୍ଷରେ ନମୁନା ଯାଞ୍ଚ ହୋଇଥିବା 20ଟି ସୁନିଟ୍ରେ ରାଜସ୍ୱ ଆଦାୟ 1,164.02 କୋଟି ଟଙ୍କା ଥିଲା ଯାହାକି 35ଟି ସୁନିଟ୍ରେ ଆଦାୟ ହୋଇଥିବା ମୋଟ ରାଜସ୍ୱ 1,745.58 କୋଟି ଟଙ୍କାର 66.68 ପ୍ରତିଶତ ଥିଲା । କର ନିର୍ଦ୍ଧାରଣ ଓ ଅନ୍ୟାନ୍ୟ ନଥିପତ୍ରର 11,950ଟି ନମୁନା ଯାଞ୍ଚ ମାମଲାରେ 36.99 କୋଟି ଟଙ୍କାର କର ଅବନିର୍ଦ୍ଧାରଣ ଓ ଅନ୍ୟାନ୍ୟ ଅନିୟମିତତା ଦର୍ଶାଇଥିଲା । ଏହା ମୋଟର ଯାନ କର/ ଅତିରିକ୍ତ କର ଏବଂ ଜୋରିମାନାର ଅନାରୋପଣ/ ଅନାଦାୟ, ମୋଟର ଯାନ କର/ ଅତିରିକ୍ତ କର ଏବଂ ଜୋରିମାନାର ସଞ୍ଚାରୋପଣ/ ସଞ୍ଚାଦାୟ, ବିଳମ୍ବରେ ପଇଠ ହେଉଥିବା କର ଉପରେ ଜୋରିମାନାର ଅନାଦାୟ/ ସଞ୍ଚାଦାୟ, ମିଶ୍ରିତ କର/ ଅତିରିକ୍ତ କର ଏବଂ ଜୋରିମାନାର ଅନାରୋପଣ/ ଅନାଦାୟ ସମ୍ପର୍କିତ ଯାହା ନିମ୍ନଲିଖିତ ସାରଣୀ 5.1 ରେ ଦର୍ଶାଯାଇଛି ।

ସାରଣୀ 5.1: ସମାକ୍ଷା ଅବଲୋକନର ବର୍ଗୀକୃତ ବିବରଣୀ

(କୋଟି ଟଙ୍କାରେ)

କ୍ର.ସଂ.	ବର୍ଗ	ମାମଲା ସଂଖ୍ୟା	ପରିମାଣ
1	ମୋଟର ଯାନ କର/ ଅତିରିକ୍ତ କର ଏବଂ ଜୋରିମାନାର ଅନାରୋପଣ/ ଅନାଦାୟ	9,804	33.87
2	ରଫା/ ପରମିଟ୍ ଫି ଏବଂ ଫିଟନେସ ଫି ଇତ୍ୟାଦିର ଅନାରୋପଣ/ ସମ୍ଭାରୋପଣ	1,384	0.87
3	ମୋଟର ଯାନ କର/ ଅତିରିକ୍ତ କର ଏବଂ ଜୋରିମାନାର ସମ୍ଭାରୋପଣ/ ସମ୍ଭାଦାୟ	735	2.14
4	ବିଲମିତ ପଇଠ କର ଉପରେ ଜୋରିମାନାର ଅନାଦାୟ/ ସମ୍ଭାଦାୟ	27	0.11
	ମୋଟ	11,950	36.99

ଅତିରିକ୍ତ ଦ୍ୱାରା 2019-20 ବର୍ଷରେ ଦର୍ଶାଯାଇଥିବା 11,727ଟି ମାମଲାରେ 36.01 କୋଟି ଟଙ୍କାର ଅବମୂଲ୍ୟାଙ୍କନ ଓ ଅନ୍ୟାନ୍ୟ ଅନିୟମିତତାକୁ ବିଭାଗ ସାକାର କରିଥିଲା ଏବଂ 2019-20 ବର୍ଷରେ ପାଞ୍ଚଟି ମାମଲା ସମ୍ପାଦ୍ୟ 0.36 ଲକ୍ଷ ଟଙ୍କା ଆଦାୟ ହୋଇଥିଲା ।

ମୋଟର ଯାନ କର ଏବଂ ଅତିରିକ୍ତ କର ଉପରେ ଚାରୋଟି ବ୍ୟାପକ ବର୍ଗର ଅତିଟ ପର୍ଯ୍ୟବେକ୍ଷଣ ଅଛି । ସେମାନଙ୍କ ମଧ୍ୟରୁ ଅଧିକାଂଶ ବାଣିଜ୍ୟ ଏବଂ ପରିବହନ ବିଭାଗ ଅଧିନରେ ଥିବା ଅନ୍ୟ ଯୁନିଟ୍ ଗୁଡ଼ିକରେ ସମାନ ଚୁକ୍ତି/ କୃତାକୃତ ପ୍ରକୃତିର, କିନ୍ତୁ ନମୁନା ଯାଞ୍ଚରେ ଅନ୍ତର୍ଭୁକ୍ତ କରା ହୋଇନଥିଲା ।

ତେଣୁ, ଅଧିନିୟମ ଏବଂ ନିୟମାବଳୀ ଅନୁଯାୟୀ ଟିକସ ଆଦାୟ କରାଯିବା ସୁନିଶ୍ଚିତ କରିବାକୁ ବିଭାଗ ଅନ୍ୟ ସମସ୍ତ ଯୁନିଟ୍ ଗୁଡ଼ିକରେ ଆଭ୍ୟନ୍ତରୀଣ ପରୀକ୍ଷା କରିବାକୁ ପସନ୍ଦ କରିପାରନ୍ତି ।

5.4 ଅନ୍ୟାନ୍ୟ ସମାକ୍ଷା ସିଦ୍ଧାନ୍ତ

ସମାକ୍ଷା, ପରିବହନ କମିଶନର-ତଥା-ଅଧ୍ୟକ୍ଷ, ରାଜ୍ୟ ପରିବହନ ପ୍ରାଧିକାରୀ (ଏସଟିଏ) ଏବଂ ଅନ୍ୟ ଆଞ୍ଚଳିକ ପରିବହନ କାର୍ଯ୍ୟାଳୟମାନଙ୍କରେ ଥିବା ସମସ୍ତ ମୋଟର ଯାନ କର ଧାର୍ଯ୍ୟ ଓ ଆଦାୟ ସମ୍ପାଦ୍ୟ ନଥିବାର ଯାଞ୍ଚ କରିଥିଲେ । ଅନେକ କ୍ଷେତ୍ରରେ ମୋଟର ଯାନ ନିୟମ ଓ ତଦନୁସାରେ ନିୟମାବଳୀର ପାଳନ ହୋଇନଥିବା ଲକ୍ଷ୍ୟ କରାଯାଇଥିଲା ଯାହା ଏହି ଅଧ୍ୟକ୍ଷର ପରବର୍ତ୍ତୀ ଅନୁକ୍ଷେପରେ ଉଲ୍ଲିଖିତ କରାଯାଇଛି । ଏହି ମାମଲାଗୁଡ଼ିକ କେବଳ ଦୃଷ୍ଟାନ୍ତମୂଳକ ଏବଂ ସମାକ୍ଷା ଦ୍ୱାରା ହୋଇଥିବା ନମୁନା ଯାଞ୍ଚ ଉପରେ ଆଧାରିତ । ପରବର୍ତ୍ତୀ ସମାକ୍ଷା ପର୍ଯ୍ୟନ୍ତ ଏହି ପ୍ରକାର ଅନିୟମିତତା ଗୁଡ଼ିକର ସମ୍ପାନ ହୋଇପାରି ନଥିଲା । ଆଭ୍ୟନ୍ତରୀଣ ନିୟନ୍ତ୍ରଣ ବ୍ୟବସ୍ଥାର ଉନ୍ନତିକରଣ ତଥା ଆଭ୍ୟନ୍ତରୀଣ ସମାକ୍ଷାର ସମ୍ପାଦକରଣ ପାଇଁ ସରକାର ବିଭାଗକୁ ନିର୍ଦ୍ଦେଶ ଦେବା ଉଚିତ ଯଦ୍ୱାରା ଏହି ପ୍ରକାର ତ୍ରୁଟିକୁ ଚିହ୍ନଟ କରି ସଂଶୋଧନ କରିହେବ ଏବଂ ଭବିଷ୍ୟତରେ ଏତାଇ ଦିଆଯାଇପାରିବ ।

5.5 ଅଧିନିୟମ/ ନିୟମାବଳୀ ବ୍ୟବସ୍ଥା ଗୁଡ଼ିକର ଅନୁପାଳନ

ମୋଟର ଯାନ ଅଧିନିୟମ (ଏମଭି), 1988, ଓଡ଼ିଶା ମୋଟର ଯାନ କର (ଓଏମଭିଟି) ଧାର୍ଯ୍ୟ ଅଧିନିୟମ, 1975 ଏବଂ ତଦନୁସାରେ ପ୍ରଣୀତ ନିୟମାବଳୀ କର ଆରୋପଣ ଓ ଆଦାୟ ନିମନ୍ତେ ବ୍ୟବସ୍ଥା ନିମ୍ନମତେ ଆବଶ୍ୟକ କରେ:

- (i) ଗାଡ଼ି ମାଲିକମାନଙ୍କଦ୍ୱାରା ମୋଟରଯାନ କର/ ଅତିରିକ୍ତ କର ଅଗ୍ରୀମ ରୂପେ ନିର୍ଦ୍ଧାରିତ ହାରରେ ଏବଂ ନିର୍ଦ୍ଧାରିତ ସମୟ ମଧ୍ୟରେ ପ୍ରଦତ୍ତ ହେବ; ଏବଂ
- (ii) ନିର୍ଦ୍ଧାରିତ 15 ଦିନ ସମୟର ପରିସମାପ୍ତିର ଦୁଇ ମାସ ମଧ୍ୟରେ କର ପଇଠ ହୋଇନଥିଲେ, କରର ଦୁଇଗୁଣ ଜୋରିମାନା ଭାବରେ ଆଦାୟ କରାଯିବ;

ଅଧିନିୟମ/ ନିୟମାବଳୀରେ ଥିବା ବ୍ୟବସ୍ଥାର ଅନୁଯାୟୀ ହୋଇଥିବା କେତେକ ମାମଲାର ଦୃଷ୍ଟାନ୍ତ ପରବର୍ତ୍ତୀ ଅନୁକ୍ଷେପଗୁଡ଼ିକରେ ଦର୍ଶାଯାଇଅଛି ।

5.5.1 ମୋଟର ଯାନ କର ଏବଂ ଅତିରିକ୍ତ କର ଅନାଦାୟ

ଆଞ୍ଚଳିକ ପରିବହନ ଅଧିକାରୀମାନେ ପଞ୍ଜୀକୃତ ହୋଇଥିବା 7,634 ଟି ଯାନ ମାଲିକଙ୍କ ଠାରୁ 9.52 କୋଟି ଟଙ୍କା ମୋଟର ଯାନ କର ଏବଂ 19.04 କୋଟି ଟଙ୍କା ଜୋରିମାନା ଆଦାୟ କରିବାରେ ଅସଫଳ ହୋଇଥିଲେ ।

ଓଡ଼ିଶା ମୋଟର ଯାନ କର ଅଧିନିୟମ 1975 ର ଧାରା 3, 3A, 4(1) ଏବଂ 10 ଅନୁଯାୟୀ ବ୍ୟବହୃତ କିମ୍ବା ବ୍ୟବହାର ପାଇଁ ରଖାଯାଇଥିବା ପ୍ରତ୍ୟେକ ମୋଟର ଯାନ ଠାରୁ ମୋଟର ଯାନ କର ଏବଂ ଅତିରିକ୍ତ କର, ସମୂହ ଚଳାଚଳ ରହିତ ଘୋଷଣାନାମାରେ ଅନ୍ତର୍ଭୁକ୍ତ ହୋଇ କୌଣସି ସମୟ ପାଇଁ କର ଛାଡ଼ ନିମନ୍ତେ ଅନୁମତି ପ୍ରାପ୍ତ ହୋଇନଥିଲେ ସଂଶୋଧିତ ଅଧିନିୟମର (21 ନଭେମ୍ବର 2017) କର ଧାର୍ଯ୍ୟ ଅନୁସୂଚୀ-I ଅନୁଯାୟୀ ବିଭିନ୍ନ ଶ୍ରେଣୀର ଯାନ ନିମନ୍ତେ ବିନିର୍ଦ୍ଦିଷ୍ଟ ହାରରେ କର ଅଗ୍ରାମ ରୂପେ ଆଦାୟ କରାଯିବ । ଅଧିନିୟମର ଧାରା 13(1) ସହିତ ଓମର୍ଡିଟି ନିୟମାବଳୀ 1976 ର ନିୟମ 9(2) ଅନୁଯାୟୀ ଯଦି ସେହି ଯାନ ନିମନ୍ତେ ଯଥୋଚିତ କର ନିର୍ଦ୍ଧାରିତ ସମୟର 15 ଦିନ ପରଠାରୁ ଦୁଇ ମାସ ମଧ୍ୟରେ ପଇଠ ହୋଇନଥାଏ, ତେବେ ସେହି ଗାଡ଼ିର ପଞ୍ଜୀକୃତ ମାଲିକ କିମ୍ବା ଗାଡ଼ିକୁ ଅଧିକାର ବା ନିୟନ୍ତ୍ରଣରେ ରଖୁଥିବା ବ୍ୟକ୍ତି ଧାର୍ଯ୍ୟ କର ସହିତ କରର ଦୁଇଗୁଣା ଜୋରିମାନା ଦେବାକୁ ଦାୟୀ ରହିବେ । ଅଧିକତ୍ତ୍ୱ, ରାଜ୍ୟ ପରିବହନ ପ୍ରାଧିକାରୀଙ୍କ ନିର୍ଦ୍ଦେଶ (ଫେବୃଆରୀ 1966) ଅନୁଯାୟୀ ଟିକସ ଦେବାର ଅନୁଗ୍ରହ ଅବଧି ସମାପ୍ତ ହେବାଠାରୁ 30 ଦିନ ମଧ୍ୟରେ ଆଞ୍ଚଳିକ ପରିବହନ ଅଧିକାରୀମାନେ ଦାବିପତ୍ର ପଠାଇବା ଆବଶ୍ୟକ । କର ଶିଳାପ କ୍ଷେତ୍ରରେ, ଦାବିପତ୍ର ବିଜ୍ଞପ୍ତିର ସେବା ତାରିଖ ଠାରୁ 30 ଦିନ ମଧ୍ୟରେ କର ପଇଠ କରିବାପାଇଁ ଅସୁଲି ମାମଲା କାର୍ଯ୍ୟକାରୀ କାରାଯିବା ଉଚିତ ।

(i) ପଶ୍ୟବାହୀ ଯାନ ଏବଂ ବୁକ୍ସିଭିଭିକ ଯାନରୁ ମୋଟର ଯାନ କର/ ଅତିରିକ୍ତ କରର ଅନାଦାୟ: ସମାକ୍ଷା 35ଟି ଆଞ୍ଚଳିକ ପରିବହନ କାର୍ଯ୍ୟାଳୟ ମଧ୍ୟରୁ 20ଟି କାର୍ଯ୍ୟାଳୟର ବାହାନ ତାଟାବେସ ସହ 2018-19 ଅବଧି ସମ୍ପନ୍ନୀକୃତ କର ନଥିବାରୁ ବିଶ୍ଳେଷଣ କରିଥାଇଛି । ଦେଖାଗଲା ଯେ,

- ମୋଟ 75,329ଟି ପଶ୍ୟବାହୀ ଯାନ⁸¹ ମଧ୍ୟରୁ, 19ଟି ଆରଟିଓରେ 7,457 ଟି ଗାଡ଼ିର ମାଲିକ; ଏବଂ
- ମୋଟ 27,541ଟି ବୁକ୍ସିଭିଭିକ ଯାନ⁸² ମଧ୍ୟରୁ, ନଅଟି ଆରଟିଓରେ 48 ଟି ଗାଡ଼ିର ମାଲିକ

ଅପ୍ରେଲ 2018 ରୁ ମାର୍ଚ୍ଚ 2019 ମଧ୍ୟରେ ବିଭିନ୍ନ ଅବଧି ପାଇଁ କର ଏବଂ ଅତିରିକ୍ତ କର ପଇଠ କରିନଥିଲେ । 7,505ଟି ଗାଡ଼ିର ମୋଟର ଯାନ କର ଏବଂ ଜୋରିମାନାର ବିଶଦ ବିବରଣୀ ସାରଣୀ 5.2 ରେ ଦର୍ଶାଗଲା ।

⁸¹ 'ମାଲିକ ପରିବହନ ଯାନ' ଅର୍ଥ ଯେକୌଣସି ମୋଟର ଯାନ କେବଳ ମାଲିକ ପରିବହନ ପାଇଁ ନିର୍ମିତ ବା ଅନୁକୂଳିତ କିମ୍ବା ଯେକୌଣସି ମୋଟର ଯାନ ମାଲିକ ପରିବହନ ସମୟରେ ଏଭଳି ନିର୍ମିତ ବା ଅନୁକୂଳିତ ନୁହେଁ {ମୋଟର ଯାନ ଅଧିନିୟମ, 1988 ଧାରା 2(14)}
⁸² 'ବୁକ୍ସିଭିଭିକ ପରିବହନ ଯାନ' ଅର୍ଥ ଯେକୌଣସି ମୋଟର ଯାନ ଯାହା କଣେ ଯାତ୍ରୀ କିମ୍ବା ଏକାଧିକ ଯାତ୍ରୀଙ୍କୁ ଭଡା କିମ୍ବା ପାରିଗୋଷିକ ପାଇଁ ନେଇଥାଏ ଏବଂ ଏହା ଏକ ବୁକ୍ସିନାମା ଅନୁଯାୟୀ, ଯାହା ପ୍ରକାଶିତ ହେଉ କିମ୍ବା ନିୟୋଜିତ, ଏଥିରେ ଉଲ୍ଲେଖ କରାଯାଇଥିବା ଯାତ୍ରୀମାନଙ୍କ ପରିବହନ ପାଇଁ ସମୁଦାୟ ଯାନର ବ୍ୟବହାର ବା ଏପରି ଯାନ ସଂପର୍କରେ ଅନୁମତି ପ୍ରାପ୍ତ ବ୍ୟକ୍ତିଙ୍କ ସହିତ କିମ୍ବା ଏକ ନିର୍ଦ୍ଦିଷ୍ଟ ରାଜିନାମା ହାରରେ ତାଙ୍କ ଦ୍ୱାରା କ୍ଷମତା ପ୍ରାପ୍ତ ଯେକୌଣସି ବ୍ୟକ୍ତିଙ୍କ ଦ୍ୱାରା ନିୟୋଜିତ {ମୋଟର ଯାନ ଅଧିନିୟମ 1988 ଧାରା 2(7)}

ସାରଣୀ 5.2 : ଅନାଦାୟ ହୋଇଥିବା ମୋଟର ଯାନ କର ଏବଂ ଅତିରିକ୍ତ କରର ବିବରଣୀ

(ଲକ୍ଷ ଟଙ୍କାରେ)

ଆରଟିଓ ସଂଖ୍ୟା	ଯାନର ପ୍ରକାର	ଯାନ ସଂଖ୍ୟା	ଅନାଦାୟ କର	ଅନାଦାୟ ଜୋରିମାନା	ମୋଟ
19 ⁸³	ପଣ୍ୟବାହୀ ଯାନ	7,457	927.34	1,854.68	2,782.02
9 ⁸⁴	ଚାଳିତ ଯାନ	48	4.57	9.14	13.71
ମୋଟ		7,505	931.91	1863.82	2795.73

(ଉତ୍ସ: ସମାକ୍ଷା ଦ୍ୱାରା ସଂକଳିତ)

ଏ ସଦୃଶ ଦ୍ରାଫ୍ଟ ପାରା ଅତିରିକ୍ତ ରିପୋର୍ଟ (ରାଜସ୍ୱ କ୍ଷେତ୍ର) 2018-19 ରେ ଅନ୍ତର୍ଭୁକ୍ତ କରାଯାଇଥିଲା, କିନ୍ତୁ ଏହା ଉପରେ କୌଣସି କାର୍ଯ୍ୟାନୁଷ୍ଠାନ ଗ୍ରହଣ କରାଯାଇନାହିଁ ।

(ii) ଘରୋଇ ସେବା ଯାନରୁ ମୋଟର ଯାନ କର ଅନାଦାୟ: ସମାକ୍ଷା 35ଟି ଆଞ୍ଚଳିକ ପରିବହନ କାର୍ଯ୍ୟାଳୟ ମଧ୍ୟରୁ 20ଟି କାର୍ଯ୍ୟାଳୟର ବାହାନ ତାଟାବେସ ସହ 2017-19 ଅବଧି ସମନ୍ୱାତ କର ନଥିପତ୍ରର ବିଶ୍ଳେଷଣ କରିଥିଲେ ଏବଂ ଦେଖିଲେ ଯେ ନଅଟି ଆରଟିଓ ସମନ୍ୱାତ ମୋଟ 472ଟି ଘରୋଇ ସେବା ଯାନ⁸⁵ ମଧ୍ୟରୁ 36 ଟି ଗାଡ଼ିର ମାଲିକ ଅପ୍ରେଲ 2017 ରୁ ମାର୍ଚ୍ଚ 2019 ମଧ୍ୟରେ 9.30 ଲକ୍ଷ ଟଙ୍କା କର ଏବଂ 18.60 ଲକ୍ଷ ଟଙ୍କା ଜୋରିମାନା ପଇଠ କରିନଥିଲେ ।

(iii) ବୈଧ ମାର୍ଗ ଅନୁମତି/ ସ୍ୱତନ୍ତ୍ର ଚୁକ୍ତିନାମା ପରିବହନ ଅନୁମତି ସହିତ ଚାଲୁଥିବା ଯାତ୍ରୀବାହୀ ବସ⁸⁶ରୁ ମୋଟର ଯାନ କର ଅନାଦାୟ: ସମାକ୍ଷା 35ଟି ଆଞ୍ଚଳିକ ପରିବହନ କାର୍ଯ୍ୟାଳୟ ମଧ୍ୟରୁ 20ଟି କାର୍ଯ୍ୟାଳୟରେ କରଦେୟ ଉପରେ ବାହାନ ତାଟାବେସ ଯାଞ୍ଚ କରିଥିଲେ ଏବଂ ଦେଖିଲେ ଯେ 15ଟି ଆରଟିଓରେ 106ଟି ଗାଡ଼ିକୁ (65ଟି ଗାଡ଼ିକୁ ଯାତ୍ରୀବାହୀ ବସ ଭାବରେ ଚଳାଇବା ପାଇଁ ଏବଂ 41ଟି ଗାଡ଼ିକୁ ଚୁକ୍ତିନାମା ପରିବହନ ଗାଡ଼ି ଭାବରେ ଚଳାଇବା ପାଇଁ) 2,242 ଟି ମାର୍ଗ ଅନୁମତି ଜାରି କରିଥିଲେ (2013-19 ରେ 1,690 ଟି ଯାତ୍ରୀବାହୀ ବସ ଅନୁମତି ଏବଂ 2016-19 ରେ 552ଟି ସ୍ୱତନ୍ତ୍ର ଅନୁମତି) । ପଞ୍ଜୀକୃତ 93ଟି ଯାତ୍ରୀବାହୀ ବସର ମାଲିକମାନେ ଅପ୍ରେଲ 2016 ରୁ ମାର୍ଚ୍ଚ 2019 ଅବଧି ମଧ୍ୟରେ 10.66 ଲକ୍ଷ ଟଙ୍କାର କର ଏବଂ 21.32 ଲକ୍ଷ ଟଙ୍କାର ଜୋରିମାନା ପଇଠ କରିନଥିଲେ କିମ୍ବା କମ୍ କର ପଇଠ କରିଥିଲେ ଯାହା **ସାରଣୀ 5.3** ରେ ଦିଆଯାଇଛି ।

⁸³ ବାଲେଶ୍ୱର (289), ବରଗଡ଼ (47), ଭୁବନେଶ୍ୱର-I (846), ଭଞ୍ଜନଗର (16), ଚଞ୍ଚିଖୋଲ (857), ଗଞ୍ଜାମ (82), ଗଜପତି (32), ଜଗତସିଂପୁର (281), ଯାଜପୁର (4), ଝାରସୁଗୁଡ଼ା (379), କଳାହାଣ୍ଡି (48), କେନ୍ଦୁଝର (2587), କୋରାପୁଟ (278), ମୟୂରଭଞ୍ଜ (87), ନବରଙ୍ଗପୁର (108), ପୁଲଘାଣି (35), ରାଉରକେଲା (620), ସମଲପୁର (808) ଓ ଡାଲଚେର (54)

⁸⁴ ବରଗଡ଼ (4), ଭୁବନେଶ୍ୱର-I (8), ଚଞ୍ଚିଖୋଲ (5), ଯାଜପୁର (2), କେନ୍ଦୁଝର (11), କୋରାପୁଟ (3), ମୟୂରଭଞ୍ଜ (4), ରାଉରକେଲା (4) ଓ ସମଲପୁର (7)

⁸⁵ ଘରୋଇ ସେବା ଯାନ: ଚାଳକଙ୍କୁ ବାଦ୍ ଦେଇ ଛଅଟି ଲୋକ କିମ୍ବା ତତୋଧିକ ଲୋକଙ୍କୁ ନେବାର କ୍ଷମତା ସମ୍ପନ୍ନ ହୋଇଥିବା ମୋଟର ଯାନ ଯାହା ମାଲିକଙ୍କ ତରଫରୁ ଚାଳକ ବ୍ୟବସାୟକନିତ କାରଣ ପାଇଁ ଲୋକଙ୍କ ଯାତାୟତ ନିମନ୍ତେ ବ୍ୟବହାର ହୁଏ ଏବଂ ସେଥିରେ କୌଣସି ଭଡ଼ା କିମ୍ବା ଉପହାର କଡ଼ିତ ନଥାଏ । ସର୍ବସାଧାରଣ ଉଦ୍ଦେଶ୍ୟରେ ବ୍ୟବହୃତ ମୋଟର ଯାନ ଏହାର ଅନ୍ତର୍ଭୁକ୍ତ ନୁହେଁ ।

⁸⁶ ଯାତ୍ରୀବାହୀ ଯାନ ହେଉଛି ଚାଳକଙ୍କୁ ବାଦ୍ ଦେଇ ଛଅ କିମ୍ବା ତତୁର୍ଦ୍ଧ ଯାତ୍ରୀଙ୍କୁ ସମଗ୍ର ଯାତ୍ରା ପାଇଁ କିମ୍ବା ପର୍ଯ୍ୟାୟ ଯାତ୍ରା ପାଇଁ ଭଡ଼ାରେ କିମ୍ବା ପୃଥକ ସେବା ମୂଲ୍ୟରେ ବହନ ପାଇଁ ନିର୍ମିତ ବା ଆବୃତ୍ତ ହେଉଥିବା ମୋଟର ଯାନ ।

ସାରଣୀ 5.3 : ଅନାଦାୟ ହୋଇଥିବା ମୋଟର ଯାନ କର ଏବଂ ଅତିରିକ୍ତ କରର ବିବରଣୀ

(ଲକ୍ଷ ଟଙ୍କାରେ)

ଆରଟିଓ ସଂଖ୍ୟା	ଯାନର ପ୍ରକାର	ଯାନ ସଂଖ୍ୟା	ଅନାଦାୟ କର	ଜୋରିମାନା ପରିମାଣ	ମୋଟ ଦେୟ ପରିମାଣ
12 ⁸⁷	ବୈଧ ମାର୍ଗ ଅନୁମତିରେ ଚାଲୁଥିବା ଯାତ୍ରାବାହୀ ବସ	60	8.87	17.74	26.61
10 ⁸⁸	ସ୍ୱତନ୍ତ୍ର ଅନୁମତି ସହିତ ଚାଲୁଥିବା ଯାତ୍ରାବାହୀ ବସ	33	1.79	3.58	5.37
ମୋଟ		93	10.66	21.32	31.98

ଉପରୋକ୍ତ ମାମଲାଗୁଡ଼ିକରେ, ଯାନଗୁଡ଼ିକ ମଧ୍ୟ ଆଇନର ଧାରା 10(1) ଅନୁଯାୟୀ ସମୂହ ଚଳାଚଳ ରହିତ ଘୋଷଣାନାମା ଅନ୍ତର୍ଭୁକ୍ତ ହୋଇ କର ହାତୁ ନିମନ୍ତେ ଅନୁମତି ପ୍ରାପ୍ତ ହୋଇନଥିଲେ । ଯେହେତୁ, ସେହି ମାମଲାଗୁଡ଼ିକରେ ବିଳମ୍ବର ଅବଧି ଦୁଇ ମାସରୁ ଅଧିକ ଥିଲା, ଧାର୍ଯ୍ୟ କରର ଦୁଇଗୁଣ ଜୋରିମାନା ମଧ୍ୟ ଆଦାୟ କରାଯିବାର ଥିଲା । ଏହା ବ୍ୟତୀତ, ଯଦିଓ ବାହାନ ସଫ୍ଟୱେର ଯେ କୌଣସି ସମୟରେ କର ଖୁଲାପକାରୀଙ୍କ ତାଲିକା ସୃଷ୍ଟି କରିବାକୁ ସହଜ କରିଥାଏ, ଆରଟିଓମାନେ ଦାବିପତ୍ର ଜାରିକରି ନ ଥିଲେ କିମ୍ବା ଏଥିରେ କର ଏବଂ ଦଣ୍ଡବିଧାନ ପାଇଁ କର ଖୁଲାପକାରୀ ଗାଡ଼ି ମାଲିକମାନଙ୍କ ବିରୋଧରେ କୌଣସି ପଦକ୍ଷେପ ନେଇ ନ ଥିଲେ । ତେଣୁ, 7,634ଟି ଗାଡ଼ିରୁ (7,457ଟି ପଶ୍ୟବାହୀ ଯାନ, 48ଟି ବୃକ୍ଷଭିତ୍ତିକ ଯାନ, 36ଟି ଘରୋଇ ସେବା ଯାନ ଓ 93ଟି ଯାତ୍ରାବାହୀ ବସ) 9.52 କୋଟି ଟଙ୍କା କର ଏବଂ 19.04 କୋଟି ଟଙ୍କା ଜୋରିମାନା ଯଥାକ୍ରମେ ବୈଧ ମାର୍ଗ ଅନୁମତି/ ସ୍ୱତନ୍ତ୍ର ଅନୁମତିରେ ଚାଲୁଥିବାରୁ ଆଦାୟ ହୋଇପାରିନଥିଲା ।

ଏହାର ଉତ୍ତରରେ (ଅଗଷ୍ଟ 2019 ଏବଂ ଜାନୁଆରୀ 2020 ମଧ୍ୟରେ) ଆରଟିଓମାନେ ବ୍ୟକ୍ତକଲେ ଯେ କର ଏବଂ ଜୋରିମାନା ଆଦାୟ ପାଇଁ ଦାବିପତ୍ର ଜାରି/ କର ଅସୁଲ ପ୍ରକ୍ରିୟା ଆରମ୍ଭ କରାଯିବାପାଇଁ ପଦକ୍ଷେପ ନିଆଯିବ । ଏହି ମାମଲା ଜୁନ/ ଜୁଲାଇ 2021 ରେ ସରକାରଙ୍କୁ ଜଣାଯାଇଥିଲା । ସେମାନଙ୍କ ଉତ୍ତରକୁ ଅପେକ୍ଷା କରାଯାଇଛି (ସେପ୍ଟେମ୍ବର 2021) ।

ଅତିଗ ରିପୋର୍ଟ (ରାଜସ୍ୱ କ୍ଷେତ୍ର) 2018-19 ରେ ସଦୃଶ ପାରା ଅନ୍ତର୍ଭୁକ୍ତ କରାଯାଇଥିଲା, କିନ୍ତୁ ଏପର୍ଯ୍ୟନ୍ତ ଏହା ଉପରେ କାର୍ଯ୍ୟାନୁଷ୍ଠାନ ଗ୍ରହଣ କରାଯିବା ଅପେକ୍ଷାରେ ଅଛି ।

87 ବାଲେଶ୍ୱର(3), ବରଗଡ଼(3), ଭଞ୍ଜନଗର(1), ଗଜପତି(4), ଜଗତସିଂପୁର(2), ଯାଜପୁର(1), କଳାହାଣ୍ଡି(5), କୋରାପୁଟ(23), ଫୁଲବାଣି(3), ରାଉରକେଲା(12), ସମ୍ବଲପୁର(2) ଓ ଗାଳଚେର(1)

88 ବାଲେଶ୍ୱର(8), ବରଗଡ଼(2), ଚଣ୍ଡିଗୋଲ(3), ଜଗତସିଂପୁର(1), ଝାରସୁଗୁଡ଼ା(1), କଳାହାଣ୍ଡି(1), କୋରାପୁଟ(7), ମୟୂରଭଞ୍ଜ(2), ଫୁଲବାଣି(3), ଓ ଗାଳଚେର(5)